

COMMUNE : LAIGNÉ EN BELIN, ST OUEN EN BELIN

Départ : Place Saint-Martin, près de la salle Théodule Meslin.
Parking : Devant la mairie et/ou place Saint-Martin.

GPS : 47.8781944, 0.2276087



Départ



Parking



2h30
3h00



14km / 11,8 km
avec variante



Étapes



Balisage
jaune

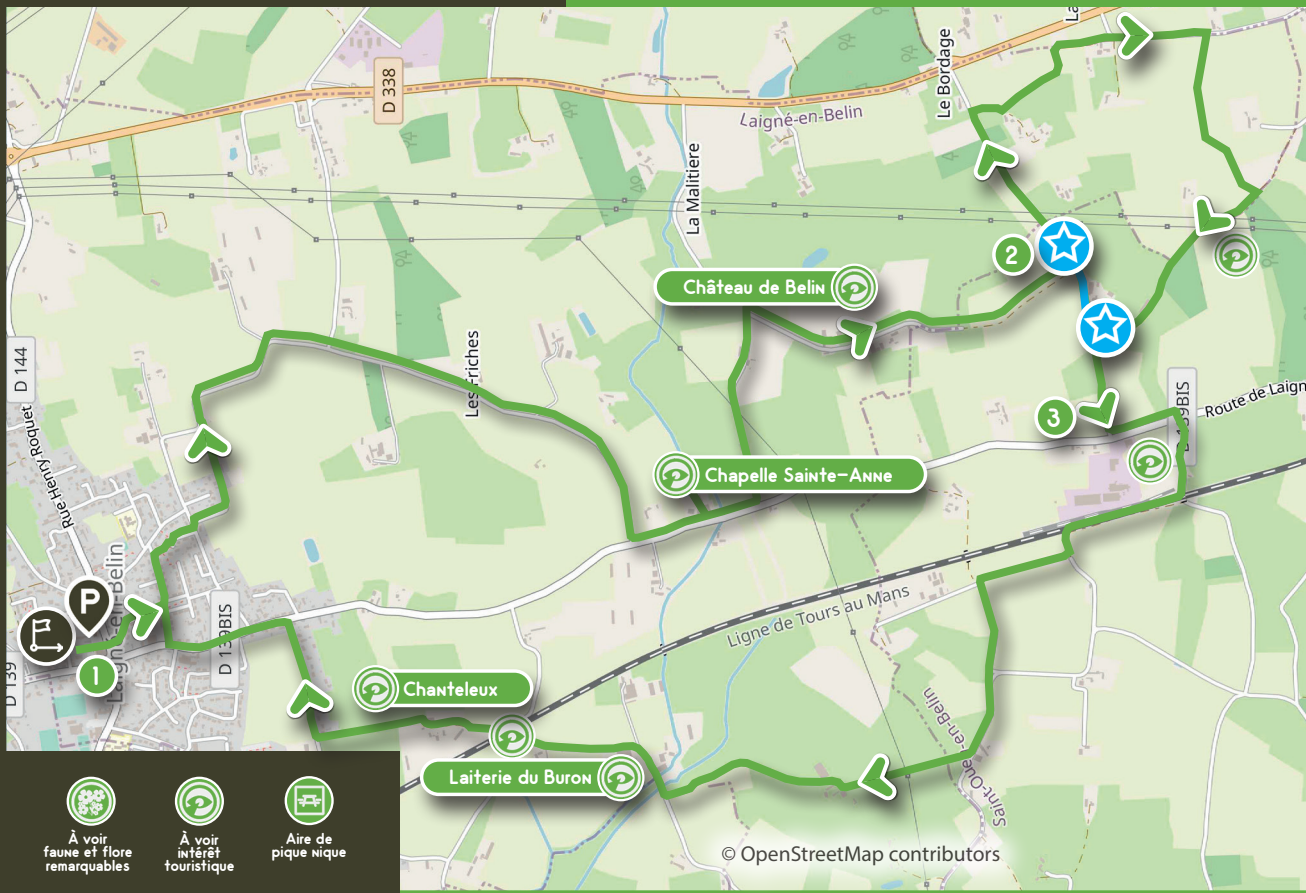


Variante
début / fin



PATRIMOINE

L3



À voir
faune et flore
remarquables



À voir
intérêt
touristique



Aire de
pique nique

© OpenStreetMap contributors

LA RANDO



1. Traverser la D 144 pour emprunter la cours Emmanuel Begland et l'allée de la Ménardière. A l'intersection, prendre à gauche rue Théodule Meslin puis emprunter une petite sente à droite, qui en tournant vers la droite mène dans la rue Saint Rémy. Tourner à gauche puis à droite sur rue de la Rouillée. Au croisement prendre à droite et continuer tout droit sur environ 2 km. Tourner à gauche et faite une halte à la Chapelle Sainte-Anne 📍. Reprendre votre chemin, puis s'engager sur la route de la Varanne à gauche. Au croisement, suivre la route des Mineries et continuer tout droit sur le chemin 📍 qui débouche sur la route de la Maintraie.

2. Ici 2 possibilités :

L3 (14,8 km) : Prendre à gauche puis à droite la route du Grand Pineau. Laisser le lieu-dit sur la droite pour prendre le chemin à gauche. Au lieu-dit la Falaise, aller tout droit puis continuer sur le chemin des Hardonnnières à droite. Emprunter à gauche une sente herbeuse entre deux haies à suivre jusqu'à la croix « Dronne » 📍. Prendre à droite et continuer tout droit jusqu'à la route de la Maintraie, puis prendre à gauche sur la RD 139 Ter.

🌟 L3V Variante (11,8 km). Tourner à droite sur la RD 139 Ter.

3. Face à la coopérative agricole, prendre à gauche et dans 100 m, suivre le chemin de l'Hôpiteau à droite 📍. Passer sous le pont de la voie ferrée et tourner à droite pour longer celle-ci. Au petit Belin, prendre à droite puis à gauche. A la sortie du chemin, avancer tout droit sur la route pour ensuite continuer à droite sur le chemin de Beauchêne : traverser la ferme et continuer jusqu'à la route. Prendre à droite 📍 et suivre la route de la Borderie 📍 jusqu'à la voie ferrée qu'il faut traverser. Prendre à gauche le chemin de Chanteleux 📍 et l'emprunter en contournant la ferme par la droite. A la sortie du chemin prendre à droite sur la rue de l'Oisonnière, puis à gauche rue du Comté. Remonter la rue pour ensuite tourner à droite rue Théodule Meslin. Prendre à gauche l'allée de la Ménardière qui vous ramène directement à votre point de départ.

à voir, à savoir



La Chapelle Sainte-Anne : Ses origines restent encore inconnues, mais d'après les spécialistes la chapelle daterait du XIe-XIIe siècles. Située non loin du Château de Belin, on retrouve ses premières mentions dans un aveu rendu au roi Henri IV par François d'Averton, seigneur de Belin en 1608. La chapelle a subi de nombreuses modifications : la fenêtre bouchée sur son chevet, la trace d'un ancien campanile sous l'existant. A l'intérieur, elle abrite une remarquable voûte lambrissée de 1623, et 2 statues en terre cuite du XVIIIe siècle. Les dernières restaurations à l'initiative de l'ACPL datent de 2020 pour l'intérieur et de 2022 pour l'extérieur.



Le Château de Belin : Peu de traces subsistent du château de Belin qui fut une place forte du royaume de France pendant la guerre de Cent Ans. Il faut imaginer une forteresse avec quatre tours d'angle et un donjon central. Le plus célèbre des comtes de Belin fut François Ier d'Averton gouverneur de Paris en 1590. Le château de Belin fut progressivement abandonné par ses propriétaires au milieu du XVIIe siècle au profit du château du Plessis à St Gervais.



La laiterie du Buron : En 1926, Georges Desmarest fit construire sa laiterie-fromagerie au coeur du Belinois, en raison de la présence de nombreux bordages ayant 5 à 10 vaches. Elle pouvait employer jusqu'à une quarantaine de personnes au plus fort de son activité, et fabriquait du beurre, du fromage (camembert),... Les employés étaient nourris et logés sur place. Rachetée en 1950 par la laiterie Bel, sa production fut arrêtée en 1967 pour être transférée à Sablé-sur-Sarthe.



Chanteleux : Exemple typique d'une construction du XIIIe siècle dont il ne reste malheureusement que le corps de logis. Ce manoir dispose d'une ossature bois autour de laquelle les murs ont été construits à l'origine en torchis, puis en moellons. Comme



Scannez le QR code pour consulter le tracé GPX avec l'application Cirkwi disponible sur Google Play et l'App Store.

